

DIVIDE ET IMPERA

Dividendo e frammentando lo spazio disponibile sul computer si possono evitare inutili confusioni. COMPUTERBILD ha provato per voi sei programmi per creare partizioni del disco fisso

Un artigiano ben organizzato non getta le viti, i chiodi e il martello in una grande scatola, ma usa una cassetta degli attrezzi con vani separati. Nel pc la situazione è completamente diversa: per la maggior parte degli utenti è una scatola grigia, nella quale tutti i dati finiscono nell'unità "C". Il disco rigido può facilmente essere diviso in più aree, in modo da fare ordine. COMPUTERBILD ha provato sei programmi che vi aiutano in questo procedimento.

Perché dovrei suddividere un disco rigido?

Ci sono svariati motivi per dividere un disco in più aree, le cosiddette **partizioni** ▶ 01:

- Le partizioni mettono ordine: per esempio, salvate i testi e i fogli di calcolo in una partizione, le immagini e i video in un'altra.

- È più sicuro e comodo salvare il sistema operativo e i dati personali in aree diverse del disco. Se dovessero verificarsi malfunzionamenti di Windows, potete semplicemente reinstallarlo nella partizione del sistema operativo. I dati, i testi e le foto sull'altra partizione restano intatti e al sicuro.

- Se volete usare due sistemi operativi uno accanto all'altro, come Windows Vista e XP, ognuno ha bisogno della pro-

pria partizione. Accendete il pc, quindi con un programma supplementare del software di partizione e selezionate il sistema operativo desiderato.

Cosa fanno i programmi per la partizione del disco?

- Dividono il disco rigido in partizioni. Una volta create, in seguito con questi programmi le si possono anche rimpicciolire, ingrandire, copiare, spostare o cancellare.

- Se volete installare sul vostro computer un disco rigido supplementare, il programma di partizione vi aiuta a

configurare il nuovo spazio di memoria.

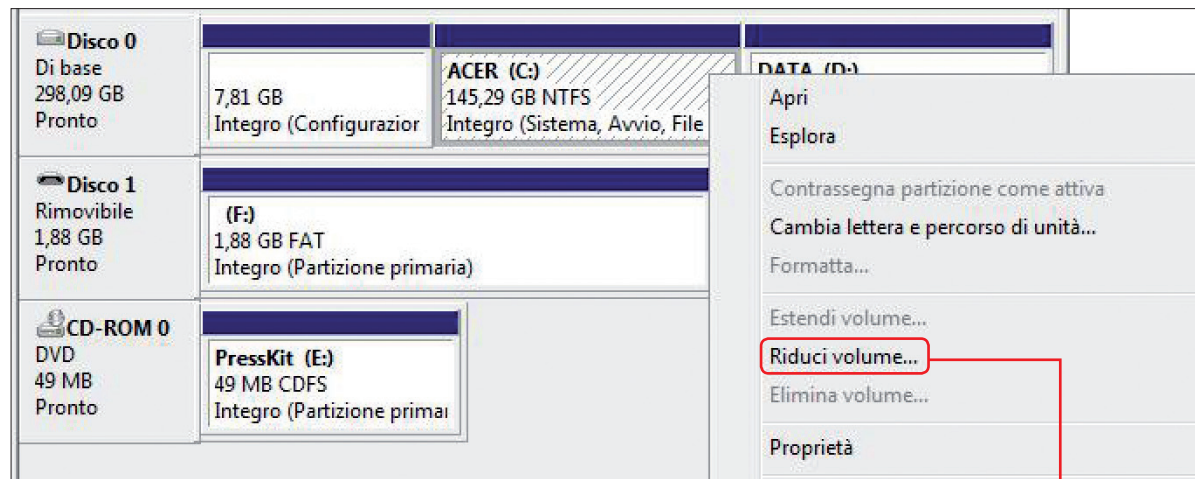
- Un buon programma gestisce anche la conversione del **file system** ▶ 02 di una partizione, per esempio da **FAT** ▶ 03 a **NTFS** ▶ 04. In questo modo potete mantenere i vecchi dati, sfruttando i vantaggi del nuovo e più sicuro file system NTFS, per esempio per comprimere gradi file con Windows in modo da risparmiare spazio.

Come dovrei suddividere un disco rigido?

Ogni partizione creata riceve una lettera da Windows come identifica-

tivo di unità. Normalmente la prima partizione riceve la lettera C, perché la A e la B sono riservate alle unità floppy, anche se queste sono destinate a scomparire. La partizione C si chiama anche "primaria" o "partizione di avvio", perché è qui che il sistema operativo è salvato e si avvia. Le altre partizioni, le "estese" o "sottopartizioni" ricevono le lettere D, E, F e così via.

- La suddivisione dello spazio in tre partizioni si è rivelato un metodo efficace: Sulla prima (C) salvate Windows e altri programmi, sulla seconda (D) i



La funzione di Windows Vista per la divisione del disco consente, per esempio, di ampliare e rimpicciolire le partizioni

documenti. La terza (E) è riservata al salvataggio di foto, film e musica.

■ Se volete usare più sistemi operativi, la suddivisione può essere questa: La versione standard di Windows va su C, il secondo sistema operativo (come Vista) su D. I dati si trovano su E. In questo modo entrambi i sistemi operativi possono accedervi senza problemi.

Come funziona la divisione?

Se sapete già in che modo effettuare la divisione del disco rigido, potete iniziare subito.

■ Innanzitutto procuratevi dello spazio libero: Diminuite la partizione esistente o cancellatene una non più necessaria. Oppure installate un disco rigido supplementare. Attenzione: Cancellando una parti-

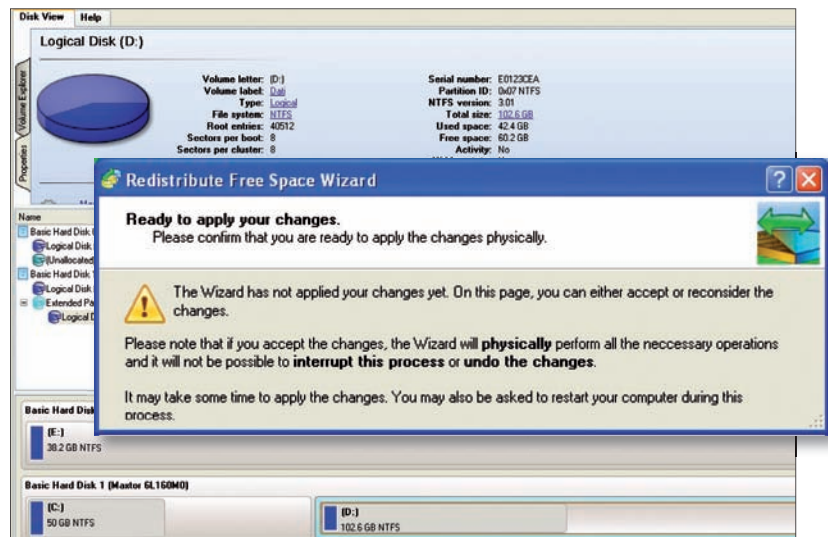
zione esistente, tutti i dati salvati qui vanno persi!

■ Una volta liberato lo spazio, potete assegnare le lettere di unità alle nuove partizioni.

■ In seguito scegliete un file system. Per Windows XP e Vista l'ideale è NTFS. Se volete usare versioni precedenti di Windows, come Windows 98, scegliete i file system FAT16 o FAT 32.

Si verificano problemi nel partizionamento?

Sì. Il rischio maggiore è un'interruzione di corrente mentre il programma di partizione sposta o copia i dati. Anche gli errori del programma possono causare perdite di dati. Per questo motivo, prima di ogni modifica delle partizioni dovrete assolutamente effettuare un backup dei dati.



Se vengono visualizzati messaggi d'errore incomprensibili come questo, prima di procedere dovete assicurarvi di avere creato una copia di backup del disco rigido.

I risultati dei test in breve

Modificare le partizioni

Tutti i programmi provati possono creare e cancellare le partizioni. Lo spostamento, l'ampliamento e la riduzione delle aree sul disco funzionano senza problemi con i primi quattro classificati. Con la Gestione Disco di Windows Vista (5. posto), provata per un confronto, è possibile ingrandire le partizioni, ma la riduzione e lo spostamento sono soggetti a limitazioni. Acronis Disc Director Suite 10 è l'unico programma che può scomporre direttamente in più parti una partizione

piena di dati, per esempio una per il sistema operativo e l'altra per i dati. È una funzione pratica, ma su vari pc di test non è andata a buon fine: nel peggiore dei casi vengono cancellati tutti i dati sulla partizione da dividere. COMPUTERBILD sconsiglia quindi di usarla. A causa di ciò sono stati sottratti due punti alla valutazione del software che per questo motivo non ha potuto vincere il test. Solo i programmi Paragon, Avanquest e la Gestione Disco di Vista supportano la conversione del file system FAT in NTFS. È una funzione utile

nel caso in cui vogliate usare con NTFS in Windows XP o Vista dei dati che in versioni precedenti di Windows erano salvati con FAT. Se durante la divisione del disco rigido cancellate accidentalmente una partizione, per esempio quella di avvio, il CD di emergenza dei programmi deve essere

in grado di riparare i danni. Altrimenti non è più possibile avviare il computer. I primi quattro concorrenti classificati eseguono questa attività di recupero in modo affidabile. Tutti possono essere avviati senza problemi dal CD e ripristinano correttamente le partizioni cancellate. Con Partition Manager 9.0 Personal dovete soltanto preoccuparvi di creare per tempo il CD di avvio da usare in caso di necessità, perché diversamente dagli altri programmi, non viene fornito in dotazione.

Velocità

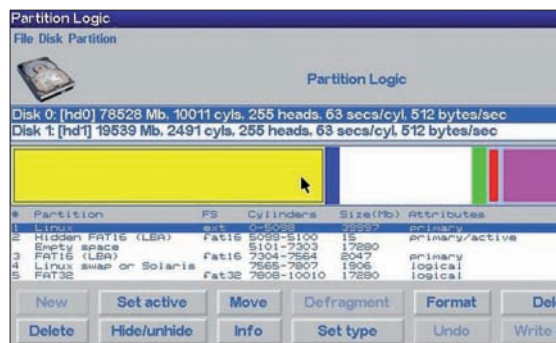
Tutti i programmi provati sono molto veloci. Sotto questo aspetto, la Gestione Disco di Vista è imbattibile anche se non supporta tutte le funzioni degli altri software provati. Per diminuire la partizione di avvio impiega appena dodici secondi. Anche Disc Director Suite 10 è veloce: in meno di cinque minuti riduce la partizione di boot, una buona prestazione. I concorrenti, tra i quali anche il vincitore del test, impiegano circa il doppio del tempo.

Utilizzo

Il più semplice da usare è Disc Director, perché offre una modalità per principianti e una per esperti. Anche il vincitore del test ha ottenuto un buon voto per l'utilizzo, grazie al menu semplice. Inoltre, poiché è una materia complessa, sono utili i buoni manuali del vincitore del test, di Disc Director Suite e di Partition Commander.

Giudizio conclusivo

Il vincitore del test, Hard Disk Manager 2008 Suite di Paragon, offre tutte le funzioni importanti: consente di creare, cancellare, ingrandire, ridurre e spostare facilmente le partizioni. Grazie ai menu comprensibili, ben strutturati e al manuale stampato, il software è semplice da usare. La confezione include inoltre un CD di emergenza. Soltanto il prezzo, più elevato rispetto agli altri, potrebbe intimidire. La vittoria qualità/prezzo va a Partition Manager 9.0 Personal sempre di Paragon. Con un prezzo contenuto, anche questo software fornisce un buon servizio.



Partition Logic: tutt'altro che logico per chi non conosce l'inglese

COSA VUOL DIRE?

01 Partizione

Prima di poter salvare i dati su un disco rigido, occorre configurare una o più aree: ovvero le partizioni. Questa operazione è denominata partizionamento. Le partizioni create possono avere dimensioni e file system ▶

02 diversi tra loro

02 File system

Il file system definisce in quale modo i dati vengono salvati sul vostro computer. Si basa su semplici tabelle, tramite le quali vengono trovati i dati salvati sul disco. Windows usa i file system FAT ▶ 03 e NTFS ▶ 04

03 FAT

Questo file system era usato dai sistemi operativi alcuni anni fa, per esempio da Windows 98. In realtà anche il più recente Windows XP può salvare i dati in una cosiddetta FAT (File Allocation Table, ovvero tabella di assegnazione dei file)

04 NTFS

È l'abbreviazione di NT File System. Questo file system era stato sviluppato per Windows NT e da allora viene usato dai nuovi sistemi operativi come Windows XP e Vista. Purtroppo le versioni precedenti del sistema operativo non possono usarlo

05 Cluster

Ogni disco rigido è diviso in cluster. Se un file occupa più spazio rispetto a quello offerto da un cluster, durante il salvataggio il file viene distribuito su più cluster. Un indice dei contenuti sul disco rigido registra tutti i cluster occupati

06 EIDE

Da anni l'EIDE è la connessione standard per i dischi rigidi e le unità CD/DVD. A ogni porta EIDE è possibile collegare due dispositivi. Lo standard sta perdendo importanza, perché i nuovi dischi rigidi hanno soltanto una connessione SATA

1.
Posto

Paragon Hard Disk Manager 2008 Suite

Computer
BILD
DEL TEST

Netta vittoria per Hard Disk Manager 2008 Suite di Paragon. Il software supporta tutti i tipi di dischi rigidi e nel laboratorio di COMPUTERBILD ha svolto tutte le attività senza errori. Lo spostamento e la riduzione delle varie partizioni dura

però undici minuti circa. La funzione di "avvio di emergenza" dal CD di Hard Disk Manager è molto comoda: offre lo stesso menu del software installato sul computer. Potete così modificare le partizioni nello stesso modo, senza essere infastiditi da nuovi menu, come invece avviene con gli altri programmi. Un altro vantaggio: il programma di Paragon offre numerose funzioni supplementari, come il salvataggio dei dati prima del partizionamento. Il backup viene addirittura salvato direttamente su DVD. Il grande svantaggio di questo buon programma: il prezzo, forse eccessivo.



- + CD di emergenza con ambiente di Windows
- + Molte utili funzioni supplementari
- + Converte FAT in NTFS

-

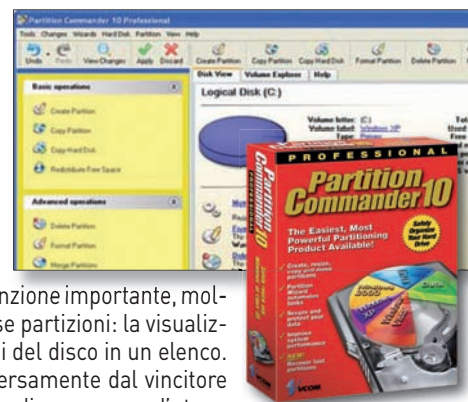
■ **Informazioni:** Paragon Software Group
 ■ **SOFTWARE:** www.paragon-software.com

Risultato del test: **buono** **8,34** Qualità/prezzo: **soddisfacente** Prezzo: 65,00 euro

2.
Posto

Avanquest Partition Commander 10

Partition Commander assomiglia al vincitore del test, sia come funzioni che come aspetto. Nel test sono però state riscontrate differenze notevoli: per esempio il software Avanquest è più veloce di circa il 20% rispetto al collega primo classificato. In compenso gli manca una funzione importante, molto utile per creare numerose partizioni: la visualizzazione di tutte le partizioni del disco in un elenco. Questo complica l'uso. Diversamente dal vincitore del test, nel caso di un avvio di emergenza, l'utente deve accontentarsi di un menu molto ridotto. Almeno sono disponibili tutte le funzioni importanti. Come con la maggior parte dei software provati, prima del partizionamento, con il programma Avanquest è possibile creare una copia di backup del disco rigido. Fastidioso: l'utente deve registrarsi fornendo nome e indirizzo e-mail al produttore. Per questo motivo il punteggio è stato diminuito. Il prodotto può essere acquistato solo on line.



- + Modifica velocemente le partizioni
- + Converte FAT in NTFS

-

■ **Informazioni:** Avanquest, via Parigi 67, 29010 Castelvetovo Piacentino (PC), tel. 0523 825212
 ■ **SOFTWARE:** www.avanquest.it

Risultato del test: **buono** **7,76** Qualità/prezzo: **ottimo** Prezzo: 35,92 euro

3.
Posto

Paragon Partition Manager 9.0 Personal

Software sul
DVD
Computer
BILD
QUALITÀ
PREZZO

L'aspetto e le funzioni di Partition Manager 9.0 Personal assomigliano molto a quelle di Hard Disk Manager 2008 Suite. Rispetto alla Suite (1. posto), Partition Manager è più conveniente, ma non dispone di alcuni strumenti importanti. Non offre, per esempio, la funzione di masterizzazione su DVD e non consente di leggere i file di Linux in Windows. Buono: Il produttore non ha comunque risparmiato sulle funzioni di divisione del disco. In laboratorio anche Partition Manager non si è concesso errori. Poiché il programma è disponibile soltanto come download dal sito Internet, dovete creare personalmente il CD per l'avvio di emergenza. Per questo motivo manca anche un manuale cartaceo. Una piccola imperfezione: Partition Manager visualizza fastidiosi messaggi d'errore quando si rimuovono i dischi esterni.



- + Modifica velocemente le partizioni
- + Converte FAT in NTFS

-

■ **Informazioni:** Paragon Software Group
 ■ **SOFTWARE:** www.paragon-software.com

Risultato del test: **buono** **7,32** Qualità/prezzo: **ottimo** Prezzo: 29,95 euro

4.
Posto

Acronis Disk Director Suite 10

Disk Director Suite si distingue soprattutto per la velocità e la semplicità d'uso: è l'unico programma del test che dispone di una modalità per principianti. Questa non mostra tutte le funzioni, ma impedisce, per esempio, che l'utente danneggi i dati in seguito a un clic avventato. Inoltre Disk Director può rimpicciolire la partizione di avvio di Windows a una velocità quasi doppia rispetto alla concorrenza. Una caratteristica utile nel peggiore dei casi: l'avvio di emergenza può essere effettuato con il CD di installazione fornito in dotazione, che consente di ripristinare correttamente le partizioni ► 01 cancellate. Disk Director Suite è l'unico programma che ha una funzione per dividere le partizioni esistenti, ma nel test si è dimostrata difettosa. Poiché potrebbe causare la perdita dei dati, non dovrete assolutamente usarla. Per questo motivo il punteggio è stato diminuito.



- + Veloce nell'ampliamento/riduzione delle partizioni
- + Modalità principianti

-

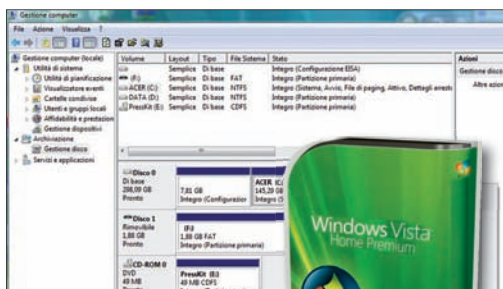
■ **Informazioni:** Acronis, via Valla16, 20141 Milano, tel. 02 84742 352
 ■ **SOFTWARE:** www.acronis.it

Risultato del test: **soddisfacente** **6,38** Qualità/prezzo: **soddisfacente** Prezzo: 49,99 euro

1 La funzione di partizionamento è integrata in Windows Vista. Per questo motivo è stata impiegata come termine di paragone senza rilevare il rapporto qualità/prezzo

5.
PostoMicrosoft
Windows VistaTERMINE DI
PARAGONE!

Rispetto alla Gestione disco di Windows XP, le funzioni di suddivisione di Windows Vista sono state leggermente ampliate. Nonostante ciò, l'utilità a bordo di Vista non offre un grande. Lo spostamento, la copia e l'unione di partizioni non sono possibili. Il programma consente soltanto di ingrandire e, in misura limitata, rimpicciolire le partizioni. Nel migliore dei casi potete ridurre la partizione di avvio a 60 gigabyte. Le altre possono anche essere più piccole. Per la conversione di vecchie partizioni di Windows (FAT ▶ [P.49] 03) nel sistema attuale NTFS ▶ [P.49] 04, l'utente deve ripiegare sulla riga di comando di Vista e questo è fastidioso. In compenso Vista guadagna punti su due fronti: la funzione di divisione è di gran lunga la più semplice da usare tra tutti i concorrenti. Inoltre l'ampliamento e la riduzione delle partizioni sono straordinariamente veloci.



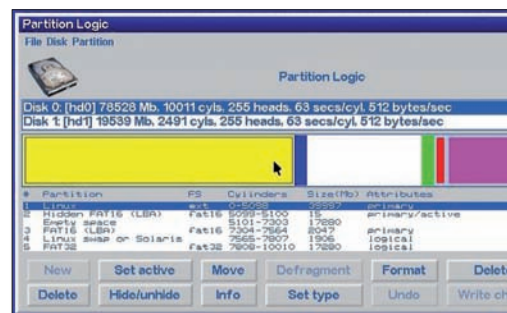
- + Semplice da usare
- + Modifica velocemente le partizioni
- Scomoda la conversione di FAT in NTFS che si effettua solo dalla riga di comando
- Funzionalità limitate

■ **Informazioni:** Microsoft Italia, via Rivoltana 13, 20090 Segrate (MI), tel. 02 70 398 398
 ■ **SOFTWARE:** www.microsoft.it

Risultato del test: **insufficiente** 4,28 Qualità/prezzo: -¹ Prezzo: -¹

6.
PostoJ. Andrew McLaughlin
Partition Logic 0.69

Partition Logic può essere scaricato gratuitamente da Internet. Il software però non funziona direttamente da Windows, ma deve essere avviato da un CD-ROM. L'utente deve comunque creare personalmente il CD avviabile del programma. Fastidioso: Nel test Partition Logic non ha gestito correttamente molti tipi di connessione di uso comune per i dischi rigidi, per esempio non ha riconosciuto i dischi rigidi esterni, indipendentemente dal collegamento tramite USB o Firewire. Si sono verificati problemi di riconoscimento perfino con la connessione IDE ▶ [P.49] 04, ormai usata da molto tempo per i dischi. Nemmeno le restanti funzioni del programma convincono: non consente, per esempio, di creare nuove partizioni NTFS. L'ampliamento e la riduzione di aree del disco funziona invece solo con il file system NTFS, non con il FAT, illogico.



- + Indipendente dal sistema operativo (si avvia da CD-ROM)
- Svalutato a "scarso", perché non funziona con molti pc recenti (non riconosce i controller dei dischi rigidi)

■ **Informazioni:** J. Andrew McLaughlin
 ■ **SOFTWARE:** <http://partitionlogic.org.uk>

Risultato del test: **scarso** 2,00 Qualità/prezzo: - Prezzo: gratuito

ROMA • MILANO • MADRID • BARCELONA • LONDRA • PARIGI • LISBONA • MESSICO D.F. • SANTIAGO DE CHILE

Avete perso i dati del vostro computer?

SERVIZI PROFESSIONALI DI RECUPERO DATI

Meccanica danneggiata, attacchi da virus, files cancellati, formattazioni erronee... affidate i vostri dati nelle mani dei professionisti.

Specializzati in ogni tipo di supporto (hard-disk, CD-Rom, schede di memoria di macchine fotografiche digitali, floppy disk, ZIP, JAZ, DAT), con qualsiasi sistema operativo, recuperando le informazioni perdute in 48 ore*.



- DIAGNOSI GRATUITA E SENZA IMPEGNO
- SERVIZIO DI RECUPERO DATI URGENTE*
- CONDIZIONI SPECIALI PER RIVENDITORI
- PERIZIE ED ANALISI FORENSI
- **GARANZIA "NO DATA- NO PAY"**
IN CASO DI MANCATO RECUPERO DEI DATI NON VERRÀ ADDEBITATO ALCUN COSTO!
- CONTRATTO PER LA RISERVATEZZA DEI DATI
- SOFTWARE DI RECUPERO DATI
- **N°1 NEL RECUPERO DATI DA SISTEMI RAID**

Roma (Italia) +39 06-85305581
Milano (Lombardia) +39 02-45506360
Numero Verde 800-917204

ondata
international

www.ondata-it.com

*soggetto a conferma in fase di diagnosi sulla base della tipologia del danneggiamento del supporto.
I marchi citati in questo annuncio sono registrati dalle rispettive società.

Come leggere le nostre tabelle

1 Sono supportati i seguenti tipi di connessione per i dischi rigidi

Un programma di partizione dovrebbe essere in grado di dividere in più aree tutti i tipi di dischi rigidi. Tra questi ci sono sia i dischi interni, collegati al computer tramite lo slot EIDE (pag. 49) 06, sia i modelli più recenti che comunicano via Serial ATA (SATA). I software devono inoltre partizionare i dischi esterni, collegati al computer tramite USB e Firewire. Importante: anche i CD di emergenza dei programmi (CD di avvio) devono supportare tutti i tipi di dischi rigidi.

2 Conversione del file system di una partizione in un altro

In questo punto del test viene controllato se i file system (pag. 49) 02 FAT (pag. 49) 03 e NTFS (pag. 71) 04 possono essere convertiti in altri. I programmi provati devono essere in grado, per esempio, di convertire le partizioni FAT, create in Windows 98, nel più sicuro e comodo sistema NTFS.

3 Modifica della dimensione dei cluster nella partizione di avvio durante il funzionamento di Windows

Ogni file system suddivide una partizione in cluster (pag. 49) 05 (aree di memoria). Più questi sono grandi, più il pc apre velocemente i file. Più sono piccoli, meglio viene sfruttato lo spazio di memoria del disco. Chi desidera salvare molti file piccoli sceglierà perciò una dimensione piccola per i cluster. Per i file grandi è invece consigliabile usare cluster di dimensioni superiori.

4 Possibilità di ripristinare una partizione cancellata

Se durante la divisione del disco è stata cancellata per sbaglio una partizione, i programmi dovrebbero aiutare a ripristinarne lo stato originale. Questo è possibile soltanto se i software creano una copia di backup del disco rigido.

5 Rapporto qualità/prezzo

Per ogni singolo prodotto lo si valuta dal rapporto tra il risultato ottenuto nel test e il relativo prezzo medio di mercato. Il valore viene poi moltiplicato per un opportuno coefficiente per facilitarne la lettura e il confronto (nel nostro caso 1.000).

Oltre 199,00	ottimo
Da 155,00 a 198,99	buono
Da 110,00 a 154,99	soddisfacente
Da 66,00 a 109,99	insufficiente
Da 22,00 a 65,99	scarso
Meno di 21,99	peissimo

I risultati dei test in dettaglio

Produttore Modello	PESO
Requisiti di sistema	
Adatto a processore/memoria RAM (consigliati da COMPUTERBILD); spazio necessario sul disco rigido	
Adatto ai sistemi operativi	
Il programma può essere copiato sul disco rigido o su CD	
Modifica delle partizioni	
Sono supportati i seguenti tipi di connessione per i dischi rigidi (tramite Windows/tramite CD di avvio)	9,00%
Sono supportati i file system seguenti	5,00%
Creazione di una nuova partizione	5,00%
Modifica della dimensione di una partizione di avvio (spazio libero disponibile)	5,00%
Spostamento di una partizione di dati	5,00%
Divisione di una partizione dati esistente (spazio libero disponibile)	5,00%
Conversione del file system di una partizione in un altro (compresi i dati)	3,00%
Cancellazione di una partizione	5,00%
Copia dell'intera partizione di avvio su un altro disco rigido e uso di una copia del sistema operativo	5,00%
Modifica della dimensione dei cluster nella partizione di avvio durante il funzionamento di Windows	2,00%
Possibilità di ripristinare una partizione cancellata	5,00%
Impegno necessario per la modifica complessiva di una partizione	10,00%
Modifica delle partizioni	
Somma	64,00%
Velocità	
Test di velocità 1 (viene dimezzata la partizione di avvio di Windows XP da 60 gigabyte)	5,00%
Test di velocità 2 (viene spostata la partizione di avvio di Windows XP da 30 gigabyte)	5,00%
Velocità	Somma 10,00%
Funzioni supplementari	
È possibile leggere con Windows i dati sulle partizioni Linux	2,00%
Installazione e gestione di più sistemi operativi (bootmanager)	2,00%
Possibilità di avvio di emergenza da CD-ROM/CD-ROM fornito in dotazione	2,00%
Funzioni supplementari	Somma 6,00%
Utilizzo	
Installazione/è possibile bloccare il programma per altri utenti	2,00%
Manuale d'uso cartaceo	3,00%
Uso del programma	3,00%
Funzioni di aiuto	3,00%
Opinione personale degli esaminatori di COMPUTERBILD sull'uso del programma	5,00%
Personalizzazione in base alle conoscenze dell'utente grazie a modalità principianti/avanzati/professionisti	2,00%
Utilizzo	Somma 18,00%
Servizio	
Assistenza	2,00%
Servizio	Somma 2,00%
Media	100%
Bonus	
Malus	

1. Posto

Paragon Hard Disk Manager 2008 Suite	voto
da Pentium 500/256 megabyte; 74 megabyte	
Windows XP/Vista	
si	
tutti quelli necessari/ tutti quelli necessari	10,00
FAT16, FAT32, NTFS (XP), Linux Ext. 2/3, Linux Reiser FS; supporta nomi lunghi	7,50
non è necessario il riavvio durante l'uso	10,00
è necessario riavviare Windows	9,00
non è necessario riavviare Windows	10,00
non possibile	0,00
tutti quelli necessari	10,00
non è necessario il riavvio durante l'uso, cancellazione sicura in più fasi	10,00
è necessario riavviare Windows, la partizione di Windows copiata non funziona	2,50
FAT32 und NTFS, NTFS compresso (riavvio necessario)	9,00
si, tramite immagine del disco	10,00
possibile solo con un duplice riavvio	8,00
Media	8,02
11 minuti	8,00
10 minuti 50 secondi	8,12
Media	8,06
si	10,00
il bootmanager può essere avviato manualmente	10,00
si/si	10,00
Media	10,00
senza problemi/si	10,00
poco dettagliato	7,00
molto semplice	10,00
poco dettagliato	6,00
facile da usare	8,00
no/si/no	3,34
Media	7,54
scarsa	2,00
Media	2,00
Media	7,94
funzioni di backup e masterizzazione	0,40
registrazione obbligatoria	-0,20
Computer Risultato del test	buono 8,34
Rapporto qualità / prezzo	soddisfacente
Prezzo al pubblico	65,00 euro

2. Posto

Avanquest Partition Commander 10	voto
da Pentium 500/256 megabyte; 50 megabyte	
Windows XP/Vista	
si	
tutti quelli necessari/ tutti quelli necessari	10,00
FAT16, FAT32, NTFS (XP), Linux Ext. 2/3, Linux Reiser FS; supporta nomi lunghi	7,50
non è necessario il riavvio durante l'uso	10,00
è necessario riavviare Windows	9,00
non è necessario riavviare Windows	10,00
non possibile	0,00
tutti quelli necessari	10,00
non è necessario il riavvio durante l'uso, cancellazione sicura in più fasi	10,00
è necessario riavviare Windows, la partizione di Windows copiata non funziona	2,50
FAT32 e NTFS, NTFS compresso	10,00
si, tramite immagine del disco	10,00
possibile solo con un duplice riavvio	8,00
Media	8,04
8 minuti 40 secondi	9,56
8 minuti 55 secondi	9,38
Media	9,46
si	10,00
il bootmanager può essere avviato manualmente	10,00
si/si	10,00
Media	10,00
senza problemi/si	10,00
dettagliato	8,00
non sempre autoesplicativo	8,00
poco dettagliato	6,00
facile da usare, la visualizzazione dei dischi è poco chiara	6,00
no/si/no	3,34
Media	6,82
scarsa	2,00
Media	2,00
Media	7,96
registrazione obbligatoria	-0,20
Computer Risultato del test	buono 7,76
Rapporto qualità / prezzo	ottimo
Prezzo al pubblico	35,92 euro

3. Posto

Paragon Partition Manager 9.0 Personal	voto
da Pentium 500/256 megabyte; 55 megabyte	
Windows XP/Vista	
si	
tutti quelli necessari/ tutti quelli necessari	10,00
FAT16, FAT32, NTFS (XP), Linux Ext. 2/3, Linux Reiser FS; supporta nomi lunghi	7,50
non è necessario il riavvio durante l'uso	10,00
è necessario riavviare Windows	9,00
non è necessario riavviare Windows	10,00
non possibile	0,00
tutti quelli necessari	10,00
non è necessario il riavvio durante l'uso	9,00
è necessario riavviare Windows (la partizione deve essere impostata come attiva)	6,00
non possibile	0,00
si, tramite immagine del disco	10,00
possibile solo con un duplice riavvio	8,00
Media	7,92
11 minuti 20 secondi	7,78
11 minuti 5 secondi	7,94
Media	7,86
no	0,00
il bootmanager può essere avviato manualmente	10,00
si/il CD deve essere creato	6,00
Media	5,34
senza problemi/si	10,00
non presente	0,00
molto semplice	10,00
poco dettagliato	6,00
molto facile da usare, alcuni menu necessitano di spiegazione	7,00
no/si/no	3,34
Media	6,10
scarsa	2,00
Media	2,00
Media	7,32
Computer Risultato del test	buono 7,32
Rapporto qualità / prezzo	ottimo
Prezzo al pubblico	29,95 euro

1 La funzione di partizionamento è integrata in Windows Vista. Per questo motivo è stata impiegata come termine di paragone senza rilevare il rapporto qualità/prezzo

TERMINI DI PARAGONE

4. Posto		5. Posto		6. Posto	
Acronis Disk Director Suite 10	voto	Microsoft Windows Vista	voto	J. Andrew McLaughlin Partition Logic 0.69	voto
da Pentium 500/128 megabyte; 21 megabyte		da Pentium 500/1024 megabyte; 0 megabyte		da Pentium 500/128 megabyte; 0 megabyte	
Windows XP/Vista		Windows Vista		Windows XP/Vista	
si		si		si	
tutti quelli necessari/ tutti quelli necessari	10,00	solo EIDE, Serial ATA Raid, SATA, USB 2, Firewire/nessuno	5,00	nessuno/EIDE	1,00
FAT16, FAT32, NTFS (XP), NTFS (Vista), Linux Ext. 2/3, Linux Reiser FS; supporta nomi lunghi	8,74	FAT16, FAT32, NTFS (XP), NTFS (Vista); supporta nomi lunghi	6,24	FAT16, FAT32, NTFS (XP), Linux Ext. 2/3; supporta nomi lunghi	6,24
non è necessario il riavvio durante l'uso	10,00	non è necessario il riavvio durante l'uso	10,00	CD di boot e riavvio del pc	4,00
è necessario riavviare Windows	9,00	non è necessario il riavvio durante l'uso, ridurre le dimensioni di una partizione è possibile solo in parte	6,00	CD di boot e riavvio del pc	4,00
non è necessario riavviare Windows	10,00	non possibile	0,00	CD di boot e riavvio del pc	4,00
non sempre funziona in modo affidabile	2,00	non possibile	0,00	non possibile	0,00
da FAT16 a FAT32, da FAT32 a FAT16	3,34	da FAT16 a NTFS, da FAT32 a NTFS	3,34	da FAT16 a FAT32, da FAT32 a FAT16	3,34
non è necessario il riavvio durante l'uso, cancellazione sicura in più fasi	10,00	non è necessario il riavvio durante l'uso	9,00	CD di boot e riavvio del pc, cancellazione sicura in più fasi	2,50
è necessario riavviare Windows	6,00	non possibile	0,00	CD di boot e riavvio del pc	4,00
FAT32 und NTFS, NTFS compresso	10,00	non possibile	0,00	non possibile	0,00
si, tramite immagine del disco possibile solo con un duplice riavvio	10,00	non possibile	0,00	non possibile	0,00
	8,00	non possibile	0,00	FAT zu NTFS non possibile	2,00
Media	8,26	Media	3,30	Media	2,54
4 minuti 47 secondi	10,00	12 secondi	10,00	3 minuti 10 secondi	10,00
8 minuti 40 secondi	9,56	non possibile	0,00	10 minuti 5 secondi	8,62
Media	9,78	Media	5,00	Media	9,30
si	10,00	no	0,00	no	0,00
il bootmanager può essere avviato manualmente	10,00	il bootmanager viene installato automaticamente	6,00	non possibile	0,00
si/si	10,00	si/si	10,00	si/il CD deve essere creato	6,00
Media	10,00	Media	5,34	Media	2,00
senza problemi/si	10,00	non necessaria/si	10,00	nessuna installazione, si avvia da CD-ROM/si	10,00
poco dettagliato	7,00	non disponibile per le voci esaminate nel test	0,00	non disponibile	0,00
molto semplice	10,00	un po' complicato	6,00	un po' scomodo	6,00
dettagliato	8,00	dettagliato	8,00	nessuna installazione, si avvia da CD-ROM/si	0,00
facile da usare	8,00	molto semplice da usare	10,00	molto facile da usare, ma le opzioni sono poche	4,00
si/si/no	6,66	si/no/no	3,34	no/si/no	3,34
Media	8,24	Media	6,60	Media	3,60
scarsa	2,00	buona	7,76	nessuna	0,00
Media	2,00	Media	7,76	Media	0,00
la funzione di partizione non funziona perfettamente e si possono perdere dati	-2,00			svlutato per eccessivi problemi di hardware	3,48
soddisfacente	6,38	insufficiente	4,28	scarso	2,00
soddisfacente		-1		-	
49,99 euro				gratuito	

Le prove di COMPUTERBILD

Nel laboratorio di COMPUTERBILD, i programmi di partizione sono stati sottoposti a severi controlli di funzionalità.

Test su diversi pc

I concorrenti hanno dovuto mettere alla prova le proprie caratteristiche su vari computer di test con dotazioni hardware differenti, tra i quali due pc recenti: uno con due dischi rigidi di SATA integrati e un altro con un solo disco SATA. I programmi sono stati provati anche su un computer di due anni e mezzo con disco EIDE. Gli esaminatori hanno analizzato anche la compatibilità con i dischi rigidi esterni, usando modelli USB e Firewire. Un punto importante: ogni software di partizione deve riconoscere i vari tipi di connessione dei dischi non solo durante il funzionamento in Windows, ma anche dal CD-ROM (CD di avvio) nel caso di un avvio di emergenza.

Modifica delle partizioni

In diversi procedimenti di test, i programmi hanno dovuto dimostrare che

- creano nuove partizioni,
- le cancellano in modo sicuro,
- possono ingrandire e rimpicciolire le partizioni preesistenti che contengono già dati.

Inoltre i programmi hanno dovuto

- spostare le partizioni esistenti sul disco rigido e
- copiarle.

Cambiare file system

Con ognuno dei sei programmi gli esaminatori hanno creato file system FAT16, FAT32 e NTFS e hanno controllato se i software possono convertire le partizioni da un file system a un altro. Ogni volta hanno verificato che i dati salvati sulle par-



Se qualcosa dovesse andare storto durante il partizionamento, i buoni programmi consentono il ripristino

tizioni fossero ancora utilizzabili dopo la conversione.

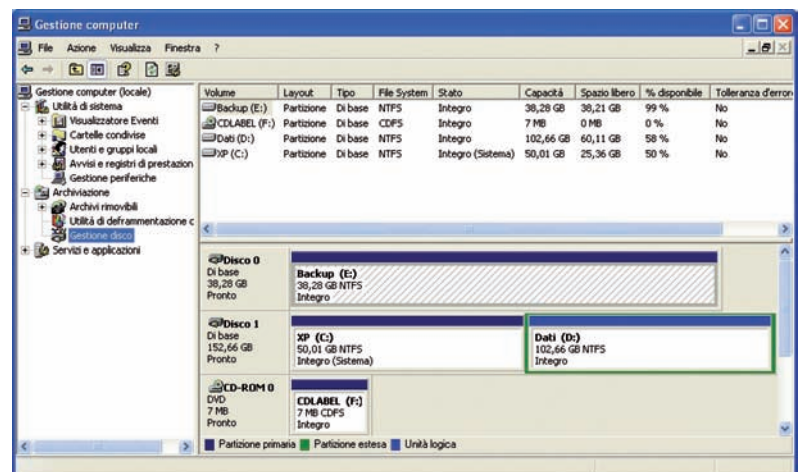
Velocità

Per modificare le partizioni, i programmi non dovrebbero eseguire elaborazioni di ore e ore, per esempio per rimpicciolire la partizione di avvio di Windows liberando lo spazio disponibile. Gli esaminatori hanno misurato il tempo necessario per eseguire due attività molto comuni:

- per ridurre la partizione di avvio di Windows dai 149 gigabyte originari a 30 gigabyte e
- per spostare la partizione da 30 gigabyte dall'inizio alla fine dell'area di memoria del disco rigido.

Utilizzo

La logica che sta alla base della partizione di un disco non è di facile comprensione. Gli esaminatori hanno perciò considerato attentamente la semplicità d'uso dei programmi, controllando in un ulteriore punto di test se i software offrono menu diversi per utenti con livelli di conoscenza differenti.



Anche Windows XP contiene un programma per la partizione del disco rigido: la Gestione Disco. È ben nascosto nel pannello di controllo, alla voce "Gestione computer"